

Bachl Hőszigetelőanyag-gyártó Korlátolt Felelősségű Társaság

5091 Tószeg, Parkoló tér 21. szám alatti telephelyére vonatkozó

219/2011. (X. 20.) Korm. rendelet szerinti

BIZTONSÁGI ELEMZÉS **nyilvános változat**

LAKOSSÁGI TÁJÉKOZTATÓ

Tószeg, 2015. június

0. Előzmények

A Bachl Hőszigetelőanyag-gyártó Kft. (továbbiakban: Bachl Kft.) alsó küszöbértékű veszélyes anyagokkal foglalkozó üzemnek minősül a telephelyen jelen lévő veszélyes anyagok mennyisége folytán.

A 219/2011. (X.20.) Korm. rendelet 4. melléklete szerinti tartalmi és formai követelmények alapján a vállalat elkészítette a veszélyes tevékenység végzéséhez szükséges Biztonsági elemzését. Jelen dokumentum az egységes szerkezetű Biztonsági elemzés nyilvános változata és egyben kivonata.

1. A veszélyes anyagokkal foglalkozó üzem bemutatása

1.1 Az üzem adatai

Társaság teljes neve:	Bachl Hőszigetelőanyag-gyártó Korlátolt Felelősségű Társaság
Rövid név:	Bachl Kft..
Telefonszám:	+36-56-505-791
Székhely:	5091 Tószeg, Parkoló tér 21.
Ügyvezető	Varga András

A telephely a 219/2011. (X. 20.) Korm. rendelet alapján *alsó küszöbértékű veszélyes anyagokkal foglalkozó üzemnek* minősül.

A veszélyes anyagokkal kapcsolatos súlyos baleseti események kapcsán a tájékoztatásért felelős személy Varga András, ügyvezető (varga.andras@bachl.hu).

1.2 Minőség- és biztonságpolitika

A Bachl Kft. vevői megelégedettségnek folyamatos fejlesztése mellett, minden tőle elvárható megtesz a veszélyes anyagokkal kapcsolatos ipari kockázatok csökkentéséért, továbbá az esetlegesen bekövetkező nem kívánatos események hatásainak mérsékléséért.

Ennek érdekében a Kft. a következő célokat tűzte ki maga elé:

- Termékek és szolgáltatások magas színvonalának, kiváló minőségének biztosítása, megbízható és – az emberre, a környezetre nézve – biztonságos szolgáltatás nyújtása.
- Beszállítói minősítő rendszeren keresztül kerül biztosításra, hogy a beszerzési tevékenység is ellenőrzött folyamatok alapján történjen.
- Képzési, illetve továbbképzési lehetőségek biztosítása a munkatársak naprakész szakmai felkészültsége és biztonság tudatos munkavégzése végett.
- Veszélyes anyagokkal kapcsolatos tevékenység során előforduló veszélyek feltárásra, elemzésre, kiértékelésre kerülnek.

A Bachl Kft. az általa végzett tevékenységek biztonságát, a súlyos balesetek megelőzését és hatásaik elleni védelmet az eredményes működés egyik alapfeltételének tekinti. Ennek érdekében betartja a vonatkozó hazai jogszabályokat, a tevékenységére vonatkozó egyéb szabályokat és előírásokat, továbbá tanúsított irányítási rendszereket működtet (ISO 9001:2008, ISO 14001:2004, EMAS).

2. A veszélyes anyagokkal foglalkozó üzem bemutatása

2.1 A veszélyes anyagokkal foglalkozó üzemben folyó tevékenységek

A Bachl Kft. tószegi telephelyén poliuretán (PUR) keményhab hőszigetelő lapok gyártása, majd a megrendelői igényeknek megfelelő méretre vágást követően a vevőknek való elszállítás történik. Következésképpen az üzemben folyó tevékenység a következő területekre bontható szét:

- alapanyagok tárolása (elsősorban tartályos tárolás),
- PUR előállítás,
- méretre vágás, egységgratok készítése, utókezelés,
- késztermék tárolás.

2.2 A veszélyes anyagokkal kapcsolatos súlyos baleset szempontjából érintett veszélyes anyagok

A Bachl Kft. telephelyén jelen lévő, súlyos baleset szempontjából érintett veszélyes anyag a pentán (összesen max. 21,3 tonna), valamint a palackos PB gáz (összesen max. 240 kg).

2.2.1 Pentán

A tűzveszélyes folyadék lenyelve ártalmatlan, illetve gőzének belélegzése halált is okozhat, de az álomosságot és szédülést okozó hatás is megfigyelhető.

A pentán vízi élővilágra krónikus károsodás veszélyét hordozza magában. Az anyag vízben kismértékben oldódik, felúszót képez, a halakra és planktonokra mérgező hatással van. Nem minősül vPvB-, vagy PBT típusú anyagnak, ugyanakkor bioakkumulációs képessége jelentős.

2.2.2 Propán-bután (PB) gáz

A targoncák üzemeléséhez használt anyag túlnyomás alatti palackban lévő tűzveszélyes gáz. A kikerülő anyag nem mérgező, de bódító hatású, szédülést és eszméletvesztést okozhat nagy koncentrációban. Az ilyen típusú balesetek elkerülése érdekében jellegzetes szagú anyaggal szagosítják a gázt.

Fizikai tulajdonságai miatt gyorsan elpárolog a vízi környezetből, így sem akut sem krónikus hatást nem okoz.

2.3 A legsúlyosabb baleseti lehetőségek bemutatása

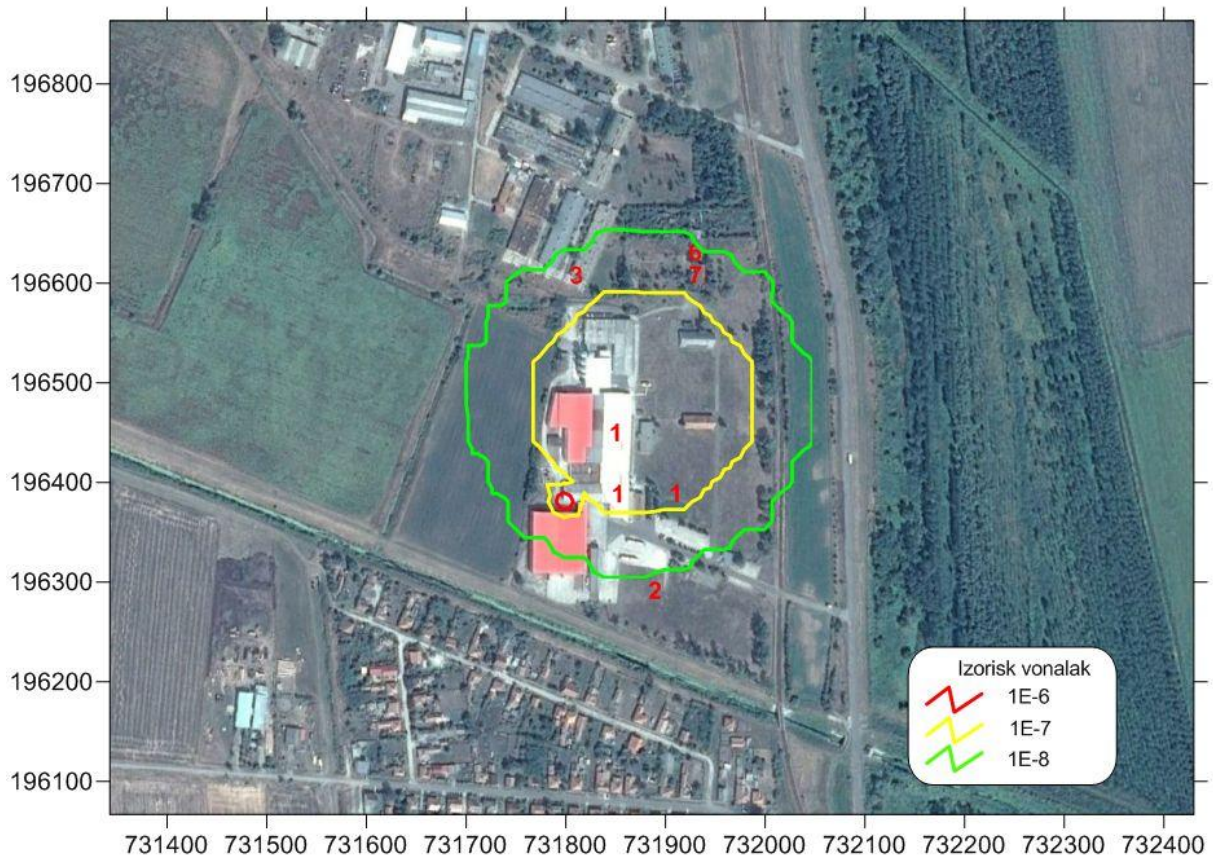
A Bachl Kft. területén előfordulható legsúlyosabb baleseti lehetőségek a Biztonsági elemzés elkészítésekor teljes körűen elemezésre kerültek, amelyek a következők:

- pentán tartalmú nyomástartó edény pillanatszerű teljes tartalomvesztése,
- egy PB palack pillanatszerű teljes tartalomvesztése.

A súlyos következményekkel járó események bekövetkezési gyakoriságának és a számszerűen meghatározott következményének integrálásával meghatároztuk az érintett területen az egyéni kockázatot.

Az egyéni kockázat egy személy – adott esemény miatt bekövetkező – halálos kimenetelű balesetének átlagos valószínűsége. Térképen jelenítettük meg az azonos egyéni kockázatú ($1 \cdot 10^{-5}$, $1 \cdot 10^{-6}$, $3 \cdot 10^{-7}$) pontokat összekötő körvonalat. A legsúlyosabb baleseti forgatókönyvek alapján a Bachl Kft. összesített **egyéni kockázati görbéje** a következő ábrán

látható.

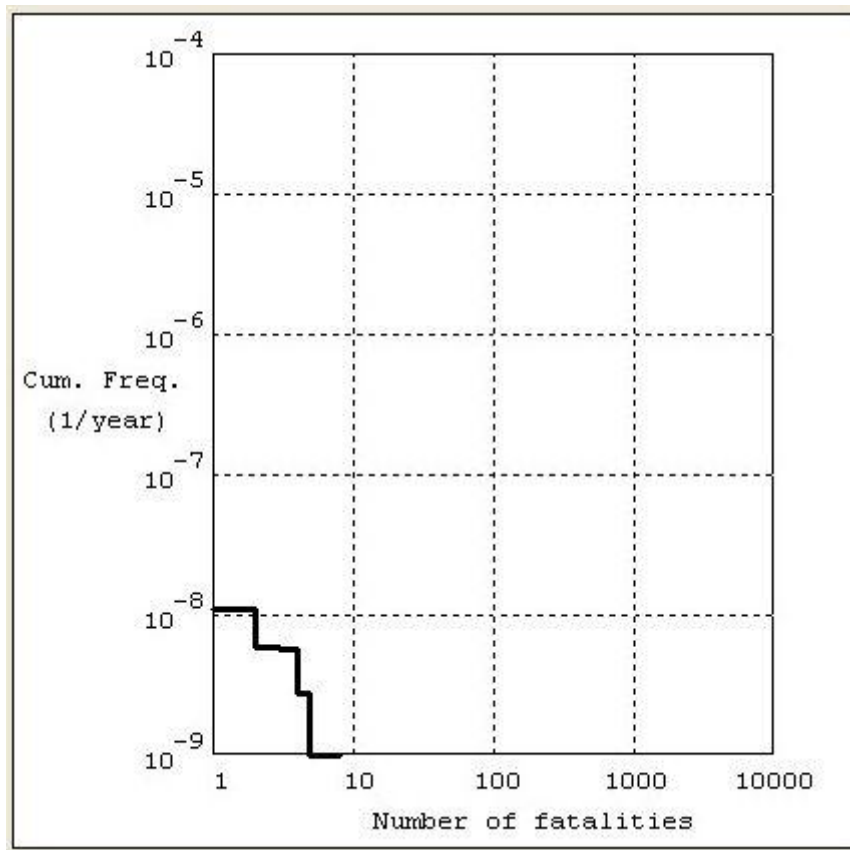


A szcenáriók egyéni összesített izokockázati térképe

Az elemzés alapján megállapítjuk, hogy a Bachl Kft. tevékenysége nem okoz 10^{-6} kockázatot elérő vagy meghaladó kockázati szintet lakott területen belül, ezért **a tevékenységre vonatkozó egyéni kockázat – a vonatkozó jogszabályi feltételeknek megfelelően - feltétel nélkül elfogadható.**

Az érintett környezetben tartózkodó emberek számának vizsgálatát követően az egyéni kockázati szintekből társadalmi kockázatot is számítottunk. A számítás eredménye alapján a várható halálesetek száma (N). Figyelembe véve azon veszélyes eseményeket, melyekre $N > 1$, grafikusan ábrázoltuk a társadalmi kockázatot és a kritériumoknak való megfelelést.

A 219/2011. (X.20.) Korm. rendelet 7. mellékletének 1.6.2. pontban meghatározottak szerint a Bachl Kft. **társadalmi kockázatának** F-N görbéje a következő ábrán látható.



A scenáriók F-N görbéje a219/2011 (X.20.) 7. melléklet 1.6.2 pontja alapján

Az elemzés alapján megállapítjuk, hogy Bachl Kft. tószegi telephelyének **társadalmi kockázata – a vonatkozó jogszabályi feltételeknek megfelelően - feltétel nélkül elfogadható.**

3.A súlyos balesetek hatásai elleni védekezéssel kapcsolatos feladatok

A Bachl Kft. területén veszélyes anyagokkal kapcsolatosan kialakuló súlyos ipari balesetek kezelésére, a kialakult károk csökkentésére, illetve felszámolása érdekében Belső védelmi terv került kidolgozásra. Az üzem területén bekövetkező és nem a súlyos ipari baleseti kategóriában tartozó események tekintetében szükséges eljárásokat, személyi és technikai hátteret a vonatkozó jogszabályok (tűzvédelem, környezetvédelem) alapján elkészített egyéb dokumentumok tartalmazzák.

3.1 A veszélyhelyzeti tevékenység

A veszélyes anyagokkal kapcsolatos súlyos baleseti veszélyhelyzetek elhárításának eredményessége szorosan függ a pontos és szakszerű riasztástól. Alapvetően szükséges, hogy a veszélyhelyzet észlelése után a legrövidebb időn belül az illetékesek informálva legyenek, a hatékony beavatkozást biztosító szakemberek és mentőtechnika a helyszínen rendelkezésre álljanak, továbbá, hogy a veszélyzónában tartózkodó illetéktelen személyek onnan eltávolíthassanak.

A telephelyen előforduló esemény bekövetkezésekor a telepített jelző- és érzékelő rendszeren keresztül vagy az azt észlelő munkavállaló részéről érkezik jelzés a művezető felé. A művezető munkaidő alatt intézkedik az érintett személyek és szervezetek riasztásáról (emberéletet veszélyeztető események esetén az érintett szakszolgálatok [tűzoltóság, mentők stb.], az üzemvezető és az ügyvezető riasztása). A telephelyen tartózkodók riasztása hangjelzéssel, illetve telefonon történik.

3.2 Az elhárításban érintett felelős személyek, szervezetek és azok felkészültsége, felszereltsége

3.2.1 Veszélyhelyzeti vezető

Veszélyes anyagokkal kapcsolatos súlyos baleset bekövetkezése esetén az elhárítási tevékenység elsődleges felelős irányítója (Veszélyhelyzeti vezető) az alábbiak köréből, a telephelyen tartózkodó legalacsonyabb beosztású személy:

Ügyvezető
Üzemvezető
Művezető

Veszélyes anyagokkal kapcsolatos súlyos balesetek bekövetkezése esetén a Veszélyhelyzeti vezető általános értelemben jogosult a veszélyhelyzet megszüntetésére vagy csökkentésére irányuló technológiai beavatkozásokat elrendelni. A társaság bármely munkavállalóját a mentésbe beosztani, illetve berendelni, nekik beosztásuktól függetlenül utasításokat adni, továbbá a veszélyeztetett terület lezárását vagy kiürítését elrendelni.

A Veszélyhelyzeti vezető a súlyos baleseti veszélyeztetéssel összefüggésben az alábbi feladatokat látja el:

- ellenőrzi az észlelő veszélyhelyzetről közölt információit és rendelkezik a további teendőkről, szervezi és irányítja a veszélyhelyzettel összefüggésben felmerülő feladatokat,
- felügyeli a kimenekülést, meggyőződik róla, hogy mindenki elhagyta-e a veszélyes területet,

- döntést hoz a szükséges (belső) szakemberek bevonásának szükségességéről,
- gondoskodik az utómunkálatok, kivizsgálások lefolytatásáról és megteszi a szükséges hatósági bejelentéseket,
- gondoskodik a veszélyelhárításhoz szükséges eszközök és anyagok, illetve az egyéni védőfelszerelések utólagosan javíttatásáról és pótlásáról.

A Veszélyhelyzeti vezető helyszíni irányítási jogköre a hivatásos beavatkozó egységek kérésére fennáll. A kérésre kárhelyszínen parancsnok részére átadja a sikeres beavatkozáshoz szükséges alábbi információkat:

- hol történt a baleset, mi ég, mit veszélyeztet,
- milyen oltóanyag használata nem megengedett (biztonsági adatlap alapján),
- tűzoltó felszerelések, illetve fali tűzcsapok elhelyezkedése.

3.2.2 Kulcsszemélyzet

A Veszélyhelyzeti vezető munkáját úgynevezett kulcsszemélyzet segíti, akik szakmai tudásukkal támogatják a döntés-előkészítést, valamint a fennálló veszélyhelyzet minél előbbi felszámolását, segítik a várható károk csökkentését és az utómunkálatok elvégzését.

A kulcsszemélyzet a veszélyhelyzet során:

- folyamatos kapcsolatot tart a Veszélyhelyzeti vezetővel, illetve támogatást nyújt az esetleges helyszíni beavatkozással kapcsolatos döntések meghozatalában,
- amennyiben még nem történt meg, megteszi a hatóságok felé a szükséges riasztást (külön utasítás alapján) és értesíti a szomszédos vállalkozókat,
- gondoskodik a Veszélyhelyzeti irányítási központ székhelyéül szolgáló tárgyaló biztonságáról (nyílászárók zárva tartása),
- dokumentálja a veszélyhelyzettel kapcsolatos eseményeket, illetve szükség esetén kapcsolatot tart a média képviselőivel.

3.2.3 Üzemi dolgozók

A súlyos baleseti esemény bekövetkezésekor, a veszélyhelyzeti feladatok ellátásában a társaság minden olyan munkavállalója köteles részt venni, aki az adott feladat elvégzésére szakmailag, egészségileg alkalmas, és a Veszélyhelyzeti vezetőtől a részvételre utasítást kap. A részvételt csak abban az esetben lehet megtagadni, ha nem állnak rendelkezésre azok a védőfelszerelések, amelyek hiánya közvetlen veszélyt jelent az egészségre vagy a testi épségre. A veszélyhelyzet kezelés során érintett belső munkatársak feladat- és felelősségi köreit az alábbiakban összegezzük.

A Bachl Kft. összes, a tárgyi telephelyen dolgozó alkalmazottjának tisztában kell lennie a veszélyes- és kárelhárítási anyagok tárolási helyével, azok használatának módjával, valamint a súlyos káresemény során elvégzendő feladataikkal.

Amennyiben a tárgyi telephelyen dolgozó alkalmazott veszélyes anyagokkal kapcsolatos súlyos balesetet, tüzet, ill. üzemzavart észlel, a közvetlen környezetének riasztását követően köteles azonnal jelenteni azt a közvetlen felettesének, aki értesíti a Veszélyhelyzeti vezetőt.

Munkavállalók súlyos baleseti teendői:

- az észlelő munkavállaló működésbe hozza a tűzjelző berendezést, anyagkijutás esetén

élszóval riasztja a környezetében lévő munkavállalókat, majd telefonon értesíti a Veszélyhelyzeti vezetőt,

- a technológiai rendszer érintett és általuk kezelt részeit leállítják, kiszakaszolják a technológiai utasításoknak és az egyéb belső szabályozókban foglaltaknak megfelelően,
- szükség esetén segítséget nyújtanak a kimenekítésben és elsősegélynyújtásban,
- amennyiben erre utasítást kapnak, részt vesznek a kárcsökkentő intézkedésekben, illetve a kárelhárításban a megfelelő egyéni védőeszközök birtokában,
- a kijelölt gyülekezési ponton gyülekeznek, illetve létszámmellenőrzésre jelentkeznek,
- a helyszínre érkező hivatásos tűzoltóság vezetőjének, valamint a Veszélyhelyzeti vezetőnek az utasításait mindenki köteles maradéktalanul betartani, illetve végrehajtani.

3.2.3.1 Rendszeresített egyéni védőeszközök

A belső erők munkakörhöz társított egyéni védőeszközeit a Munkavédelmi szabályzat határozza meg. Általánosan megállapítható, hogy a munkavédelmi előírásoknak megfelelő, az adott feladatok biztonságos elvégzéséhez szükséges eszközök a munkavállalók részére a fenti szabályzat alapján kiosztásra kerültek.

A telephelyen kollektív, illetve a felsoroltakon felül egyéni védőeszközök nem állnak rendelkezésre.

3.2.3.2 Rendszeresített szaktechnikai eszközök

A tűzvédelmi előírásoknak megfelelő számú, oltóanyagú és méretű kézi tűzoltó készülékeken felül kármentő felszerelések is találhatóak a kármentő anyag raktárban, amelyek a következők:

- 3 db 200 l-es fémhordó,
- 1 db 100 l-es műanyag hordó,
- 2 db 1 m³-es műanyag konténer,
- 4 m² műanyag fólia,
- 5 db 2 m-es korlátelem,
- 10 db korláttartó oszlop,
- 10 m műanyag jelzőlánc,
- 4 db homokzsák,
- 10 kg mészhidrát,
- 125 l perlit,
- 2 m³ homok,
- 1 db indikátorpapír,
- 4 db lapát,
- 2 db védőruha,
- 2 pár védőkesztyű,
- 2 db védőszemüveg,
- 2 db légzésvédő maszk,
- 2 pár gumicsizma,
- 1 db „környezeti veszély” tábla,
- 1 db „tűz- és robbanásveszély” tábla
- 1 db „behajtani tilos” tábla,

- 1 db „illetékteleneknek belépni tilos” tábla.

Mindezek mellett súlyos baleseti esemény felszámolása során a Kft. gázüzemű targoncái is használhatók a körülmények figyelembevételével.

3.2.4 A védekezésbe bevonható külső erők eszközei

A telephelyen kialakuló baleseti esemény során a saját tulajdonú eszközökön túl a hivatásos beavatkozó szervek jogszabály és belső utasításaik alapján rendelkezésükre álló szaktechnikai eszközök használhatóak fel.